



Инструкция по действиям сотрудников КГБ ПОУ ХТТБПТ при поступлении угрозы по телефону

В настоящее время телефон является основным каналом поступления сообщений, содержащих информацию о заложенных взрывных устройствах, о захвате людей в заложники, вымогательстве и шантаже.

1. Не оставляйте без внимания ни одного подобного сигнала. Немедленно доложите об этом директору или лицу, его замещающего, для принятия соответствующих мер и сообщения о поступившей угрозе в правоохранительные органы
2. Постарайтесь дословно запомнить разговор и зафиксировать его на бумаге.
3. Не распространяйтесь о факте разговора и его содержании, максимально ограничьте число людей, владеющих информацией.
4. По ходу разговора отметьте пол, возраст звонившего и особенности его речи:
 - голос (громкий или тихий, низкий или высокий),
 - темп речи (быстрый или медленный),
 - произношение (отчетливое, искаженное, с заиканием, шепелявое, с акцентом или диалектом),
 - манера речи (развязная, с издевкой, с нецензурными выражениями);
5. Обязательно отметьте звуковой фон (шум автомашин или железнодорожного транспорта, звук теле- или радиоаппаратуры, голоса, другое).
6. Отметьте характер звонка - городской или междугородный.
7. Обязательно зафиксируйте точное время начала разговора и его продолжительность.
8. В любом случае постарайтесь в ходе разговора получить ответы на следующие вопросы:
 - куда, кому, по какому телефону звонит этот человек?
 - какие конкретные требования он выдвигает?
 - выдвигает требования он лично, выступает в роли посредника или представляет какую-то группу лиц?
 - на каких условиях он или они согласны отказаться от задуманного?
 - как и когда с ним можно связаться?
 - кому вы можете или должны сообщить об этом звонке?
9. Постарайтесь добиться от звонящего максимально возможного промежутка времени для принятия вами и вашим руководством решений или совершения каких-либо действий.
10. Если возможно, еще в процессе разговора сообщите о нем руководству техникума, если нет - немедленно после его окончания.

Указ Президента РФ от 14 июня 2012 г. N 851

"О порядке установления уровней террористической опасности, предусматривающих принятие дополнительных мер по обеспечению безопасности личности, общества и государства"

В соответствии со статьей 5 Федерального закона "О противодействии терроризму" постановляю:

1. Утвердить прилагаемый Порядок установления уровней террористической опасности, предусматривающих принятие дополнительных мер по обеспечению безопасности личности, общества и государства.

2. Настоящий Указ вступает в силу со дня его официального опубликования.

Президент Российской Федерации В. Путин
Москва, Кремль
14 июня 2012 года N 851

**Порядок
установления уровней террористической опасности, предусматривающих принятие
дополнительных мер по обеспечению безопасности личности, общества и
государства**

(утв. Указом Президента РФ от 14 июня 2012 г. N 851)

1. В целях своевременного информирования населения о возникновении угрозы террористического акта и организации деятельности по противодействию его совершению могут устанавливаться следующие уровни террористической опасности на отдельных участках территории Российской Федерации (объектах):

- а) повышенный ("синий");
- б) высокий ("желтый");
- в) критический ("красный").

2. Уровень террористической опасности на отдельных участках территории Российской Федерации (объектах) устанавливается:

- а) повышенный ("синий") - при наличии требующей подтверждения информации о реальной возможности совершения террористического акта;
- б) высокий ("желтый") - при наличии подтвержденной информации о реальной возможности совершения террористического акта;
- в) критический ("красный") - при наличии информации о совершенном террористическом акте либо о совершении действий, создающих непосредственную угрозу террористического акта.

3. Уровень террористической опасности, установленный на отдельном участке территории Российской Федерации (объекте), подлежит отмене, если в результате принятых мер устранена угроза террористической опасности.

4. Решение об установлении, изменении или отмене повышенного ("синего") и высокого ("желтого") уровней террористической опасности на территории (отдельных участках)

территории) субъекта Российской Федерации (объектах, находящихся на территории субъекта Российской Федерации) принимает председатель антитеррористической комиссии в соответствующем субъекте Российской Федерации по согласованию с руководителем территориального органа безопасности в соответствующем субъекте Российской Федерации.

Председатель антитеррористической комиссии в субъекте Российской Федерации незамедлительно информирует о принятом решении председателя Национального антитеррористического комитета.

5. Срок, на который в субъекте Российской Федерации устанавливается повышенный ("синий") или высокий ("желтый") уровень террористической опасности, границы участка территории (объекты), в пределах которых (на которых) устанавливается уровень террористической опасности, и перечень дополнительных мер, предусмотренных пунктом 9 настоящего Порядка, определяются председателем антитеррористической комиссии в субъекте Российской Федерации, если председателем Национального антитеррористического комитета не принято иное решение.

6. Решение об установлении, изменении или отмене критического ("красного") уровня террористической опасности на территории (отдельных участках территории) субъекта Российской Федерации (объектах, находящихся на территории субъекта Российской Федерации) на основании представления председателя антитеррористической комиссии в соответствующем субъекте Российской Федерации принимает председатель Национального антитеррористического комитета. Он же определяет срок, на который в субъекте Российской Федерации устанавливается указанный уровень террористической опасности, границы участка территории (объектов), в пределах которых (на которых) он устанавливается, и перечень дополнительных мер, предусмотренных пунктом 9 настоящего Порядка.

В представлении должна содержаться информация, предусмотренная пунктом 2 настоящего Порядка, а также предложения о сроке, на который в субъекте Российской Федерации устанавливается соответствующий уровень террористической опасности, о границах участка территории (об объекте), в пределах которых (на котором) он устанавливается, и перечень дополнительных мер, предусмотренных пунктом 9 настоящего Порядка.

7. Председатель Национального антитеррористического комитета при наличии информации, предусмотренной пунктом 2 настоящего Порядка, может принять решение об установлении, изменении или отмене любого из уровней террористической опасности на территории (отдельных участках территории) одного или нескольких субъектов Российской Федерации (объектах, находящихся на территории одного или нескольких субъектов Российской Федерации) и определить срок, на который устанавливается соответствующий уровень террористической опасности, границы участков территории Российской Федерации (объекты), в пределах которых (на которых) он устанавливается, и перечень дополнительных мер, предусмотренных пунктом 9 настоящего Порядка.

8. Уровень террористической опасности может устанавливаться на срок не более 15 суток.

9. В соответствии с установленным уровнем террористической опасности могут приниматься следующие дополнительные меры по обеспечению безопасности личности, общества и государства:

а) при повышенном ("синем") уровне террористической опасности:

внеплановые мероприятия по проверке информации о возможном совершении террористического акта;

дополнительный инструктаж нарядов полиции и отдельных категорий военнослужащих, а также персонала и подразделений потенциальных объектов террористических посягательств, осуществляющих функции по локализации кризисных ситуаций, с привлечением в зависимости от полученной информации специалистов в соответствующей области;

выставление на улицах, площадях, стадионах, в скверах, парках, на транспортных магистралях, вокзалах, в аэропортах, морских и речных портах, местах проведения публичных и массовых мероприятий, в других общественных местах усиленных патрулей, в том числе с привлечением специалистов кинологической службы;

усиление контроля в ходе проведения досмотровых мероприятий в аэропортах, морских и речных портах, на объектах метрополитена, железнодорожных вокзалах и автовокзалах с использованием специальных технических средств;

проведение проверок и осмотров объектов инфраструктуры, теплопроводов, газопроводов, газораспределительных станций, энергетических систем в целях выявления возможных мест закладки взрывных устройств;

проведение инженерно-технической разведки основных маршрутов передвижения участников публичных и массовых мероприятий, обследование потенциальных объектов террористических посягательств и мест массового пребывания граждан в целях обнаружения и обезвреживания взрывных устройств;

своевременное информирование населения о том, как вести себя в условиях угрозы совершения террористического акта;

б) при высоком ("желтом") уровне террористической опасности (наряду с мерами, принимаемыми при установлении повышенного ("синего") уровня террористической опасности):

реализация внеплановых мер по организации розыска на воздушном, водном, автомобильном, железнодорожном транспорте, а также на наиболее вероятных объектах террористических посягательств лиц, причастных к подготовке и совершению террористических актов;

усиление контроля за соблюдением гражданами Российской Федерации, в том числе должностными лицами, порядка регистрации и снятия с регистрационного учета граждан Российской Федерации по месту их пребывания и по месту жительства в пределах участка территории Российской Федерации, на котором установлен уровень террористической опасности, а также за соблюдением иностранными гражданами и лицами без гражданства порядка временного или постоянного проживания, временного пребывания в Российской Федерации, въезда в Российскую Федерацию, выезда из Российской Федерации и транзитного проезда через территорию Российской Федерации;

уточнение расчетов имеющихся у федеральных органов исполнительной власти и органов исполнительной власти субъектов Российской Федерации сил и средств, предназначенных для ликвидации последствий террористических актов, а также технических средств и специального оборудования для проведения спасательных работ;

проведение дополнительных тренировок по практическому применению сил и средств,

привлекаемых в случае возникновения угрозы террористического акта;
проверка готовности персонала и подразделений потенциальных объектов террористических посягательств, осуществляющих функции по локализации кризисных ситуаций, и отработка их возможных действий по пресечению террористического акта и спасению людей;

определение мест, пригодных для временного размещения людей, удаленных с отдельных участков местности и объектов, в случае введения правового режима контртеррористической операции, а также источников обеспечения их питанием и одеждой;

перевод соответствующих медицинских организаций в режим повышенной готовности; оценка возможностей медицинских организаций по оказанию медицинской помощи в неотложной или экстренной форме, а также по организации медицинской эвакуации лиц, которым в результате террористического акта может быть причинен физический вред;

в) при установлении критического ("красного") уровня террористической опасности (наряду с мерами, применяемыми при введении повышенного ("синего") и высокого ("желтого") уровней террористической опасности):

приведение в состояние готовности группировки сил и средств, созданной для проведения контртеррористической операции;

перевод соответствующих медицинских организаций в режим чрезвычайной ситуации;

усиление охраны наиболее вероятных объектов террористических посягательств;

создание пунктов временного размещения людей, удаленных с отдельных участков местности и объектов, в случае введения правового режима контртеррористической операции, обеспечение их питанием и одеждой;

принятие неотложных мер по спасению людей, охране имущества, оставшегося без присмотра, содействие бесперебойной работе спасательных служб;

приведение в состояние готовности: транспортных средств - к эвакуации людей, медицинских организаций - к приему лиц, которым в результате террористического акта может быть причинен физический и моральный ущерб, центров экстренной психологической помощи - к работе с пострадавшими и их родственниками;

усиление контроля за передвижением транспортных средств через административные границы субъекта Российской Федерации, на территории которого установлен уровень террористической опасности, проведение досмотра транспортных средств с применением технических средств обнаружения оружия и взрывчатых веществ.

10. На участках территории Российской Федерации (объектах), в пределах которых (на которых) установлены уровни террористической опасности, могут применяться как все, так и отдельные меры, предусмотренные пунктом 9 настоящего Порядка.

11. Решение об установлении, изменении или отмене уровня террористической опасности, а также информация о сроках, на которые устанавливается уровень террористической опасности, и о границах участка территории Российской Федерации (об объекте), в пределах которого (на котором) он устанавливается, подлежат незамедлительному обнародованию через средства массовой информации.

12. Меры, предусмотренные пунктом 9 настоящего Порядка, осуществляются федеральными органами исполнительной власти, органами государственной власти субъектов Российской Федерации, органами местного самоуправления и органами,

формируемыми в соответствии с частью 4 статьи 5 Федерального закона "О противодействии терроризму", в пределах их компетенции, по заранее разработанным ими и доведенным до исполнителей планам и не должны ограничивать права и свободы человека и гражданина.

КАК ПОНЯТЬ, ЧТО МАТЕРИАЛ ЭКСТРЕМИСТСКИЙ?



1

содержит публичное оправдание терроризма и иной террористической деятельности

2

призывает к социальной, расовой, национальной или религиозной розни (важно, что «рознь» – гораздо более широкое понятие, чем ненависть или вражда)

3

пропагандирует исключительность, превосходство либо неполноценность человека по признаку его социальной, расовой, национальной, религиозной или языковой принадлежности или отношения к религии

4

пропагандирует или публично демонстрирует нацистскую атрибутику или символику либо атрибутику или символику, сходные с нацистской атрибутикой или символикой до степени смещения, либо публично демонстрирует атрибутику или символику экстремистских организаций

СОМНЕВАЕШЬСЯ? СВЕРЬСЯ С ФЕДЕРАЛЬНЫМИ СПИСКАМИ:

1. Федеральный список экстремистских материалов
2. Список экстремистских и террористических организаций
3. Единый федеральный список организаций, в том числе иностранных и международных организаций, признанных в соответствии с законодательством РФ террористическими



УБЕДИЛСЯ? ЗАПОЛНИ ФОРМУ "СООБЩИТЬ О ПРОТИВОПРАВНОМ КОНТЕНТЕ" [NCPTI.RU/ILLEGAL_CONTENT/](http://ncpti.ru/illegal_content/)



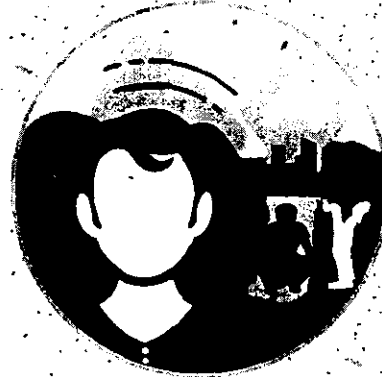
8 ПРИЗНАКОВ ВЕРБОВЩИКА ТЕРРОРИСТИЧЕСКОЙ ОРГАНИЗАЦИИ:

❗ "Я хочу тебе помочь..."



Дружелюбный незнакомец, старающийся занять пустующую нишу в жизни человека

❗ "Кругом враги!"



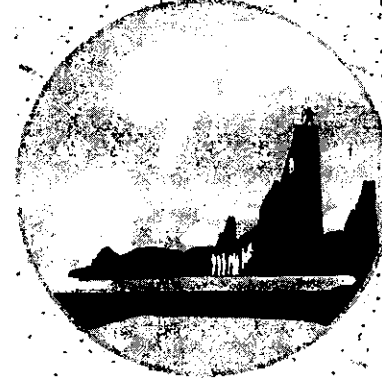
Старается представить социум и ближайшее окружение враждебными, глупыми, деградирующими людьми

❗ "Бог с тобой..."



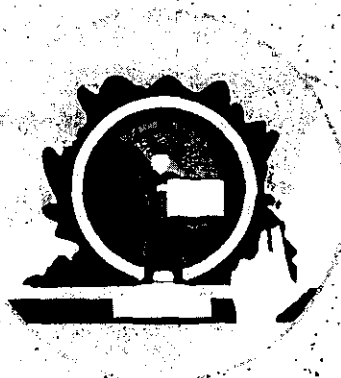
Частые беседы о религии

❗ "Годы уходят, а ты так до сих пор ничего дельного и не сделал"



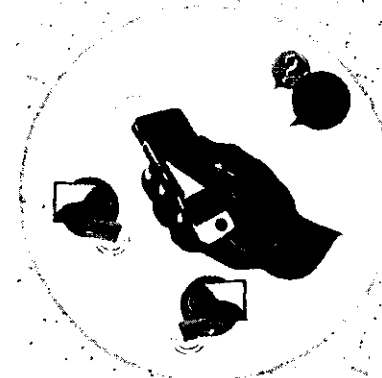
Давит на комплексы и страхи

❗ "Ты - избранный!"



Тебе внушают принадлежность к особому обществу, для этого может предлагаться различная атрибутика в виде одежды или книг

❗ Готовые ответы на сложные вопросы



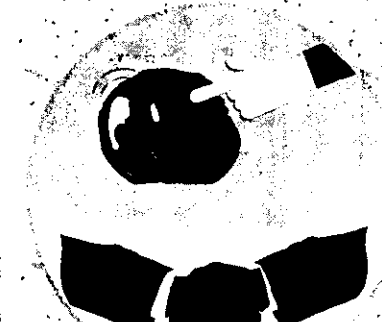
Изменение смысла общих понятий и предоставление готовых образцов и смыслов

❗ Жажда мести



Тебя призывают к чувству вины, долга и мести, например, за то, что в этом обществе нет справедливости

❗ Влияние на эмоциональное состояние



Либо соглашается с тобой, либо резко осуждает